

Z okazji
nadchodzących Świąt
Bożego Narodzenia,
życzymy Państwu,
chwil wypełnionych radością i miłością,
niosących spokój
oraz odpoczynek - tak by w życiu
zawsze panowała ta niepowtarzalna
świąteczna atmosfera.
Wielu budujących myśli,
energii potrzebnej do osiągnięcia
wszystkich zamierzonych celów
oraz wspaniałego Nowego Roku,
obfitującego w pasmo sukcesów!

W imieniu
Rady Miejskiej
Przewodnicząca
Hanna Piwowarska

Burmistrz
Miasta i Gminy Sobótka
Miroslaw Jarosz

Projekt kartki, uczniowie z Zespołu Szkolno Przedszkolnego w Rogowie Sobóckim

Inwestycje gminne



► str. 4



► str. 5

Nowe drogi, wodociągi ale też miejsca rekreacji w Sobótce

Koniec roku to zazwyczaj bardzo wymagający okres w samorządzie. Z jednej strony kończący się rok i czas finalizacji zadań zawartych w budżecie espolujednocześnie praca nad budżetem na kolejny rok. Piękna poska złota jesień, którą tak długo się cieszyliśmy umożliwiła wykonawcom na naszych budowach zrealizować zaplanowane roboty. Nasze największe budowy zmierzają ku końcowi.

Rozbudowa Szkoły Podstawowej w Rogowie Sobóckim jest już na ostatnim etapie. Do wykonania zostały prace wykończeniowe w starym budynku szkoły i łącznik, który umożliwi uczniom w pełni korzystać z dwóch pięknych obiektów. Ta budowa była naprawdę trudna, z jednej strony nowy budynek zadanie o tyle skomplikowane, bo wielkość działki nie pozwalała na zbyt wiele, z drugiej strony mamy ilość uczniów dla, których szkoła musi być przestronna, komfortowa i bezpieczna. Tak postawione wymagania zmusiły projektantów do zastosowanie nowoczesnych technologii w zakresie ogrzewania czy obiegu wody deszczowej.

W szkole podstawowej uczniowie



■ Rogów Sobócki, przebudowa szkoły

na wiosnę będą korzystać z pięknego tarasu na dachu szkoły, podczas lekcji biologii, który jest pokryty roślinnością – pierwszy zielony dach w gminie. Nowy budynek szkoły jest ekologiczny, nowoczesny i przestronny. Stary budynek również został poddany przebudowie. Pod czujnym okiem konserwatora zabytków każdy detal architektoniczny został odtworzony. Budynek już teraz pięknie się prezentuje zachowując pełną funkcjonalność nowoczesnej szkoły wraz z dostępnością obiektu dla osób niepełnosprawnych, bo to było dla mnie priorytetem, żeby wprowadzić takie urządzenia czy ułatwienia, aby szkoła była otwarta i dostępna dla wszystkich uczniów.

W samej Sobótce nadal trwają prace nad modernizacją wodociągów. Wymienione zostały już główne kolektory doprowadzające wodę do nowo wybudowanego zbiornika, który zabezpieczy mieszkańców w bieżącą wodę. To podstawowe zadanie gminy a mam wrażenie, że nie wszyscy mamy świadomość jak wyglądały wodociągi miejskie.

Rury z lat 70-tych, spadki ciśnienia czy po prostu brak wody to kiedyś był standard, który nie powinien mieć miejsca. Dziś nowy zbiornik i rurociągi dają bezpieczeństwo zaopatrzenia w wodę dla Sobótki, ale to nie koniec zadań inwestycyjnych w zakresie wodociągów. Przez lata zaniebahań jest jeszcze dużo do zrobienia. Planujemy wykonać modernizację stacji uzdatniania wody w Świątnikach i wymienić kolejne stare rury wodociągowe. Największym wyzwaniem będzie budowa nowego ujęcia wody ale to sukcesywnie będziemy wykonywać w kolejnych latach.

W trakcie realizacji jest również budowa nowych ulic na osiedlu „rózańym”. Ulice Liliowa, Chabrowa, Różana, Makowa, Kwiatowa, Łąko-

wa będą miały nawierzchnię asfaltową oraz oświetlenie uliczne. Całkowita powierzchnia nowych dróg to prawie 13.000 m².

Przed nami podpisanie umowy na zagospodarowanie stoku Janosik. Powstanie nowe miejsce, gdzie będziemy mogli spędzić aktywnie czas wolny. Szanując zdanie wielu grup - miejsce dla siebie znajdą biegacze, rowerzyści jak i mieszkańcy na letnie spacerzy czy zimowe zjazdy na sankach. Część stoku zostanie zagospodarowana pod tor do jazdy na rowerze wzbogacony przeszkodami terenowymi, Poziom trudności spokojnie pozwoli korzystać z tego obiektu amatorom dwóch kółek jak i przeprowadzić profesjonalny trening czy zawody.



■ Mirosław Jarosz, Tymoteusz Myrda, podpisanie umowy na park rowerowy

W dolnej części w przyszłości planujemy wykonać wiatę turystyczną i pumetrack dla najmłodszych. Tor będzie ogólnodostępny. Wszystkie zadania inwestycyjne, które planujemy są bardzo drogie. Układając plan inwestycyjny zawsze analizujemy możliwości finansowe i programy, w których możemy uzyskać dodatkowe wsparcie. Z budżetu gminy bez finansowania zewnętrznego mogliśmy realizować tylko dwie, trzy inwestycje, a pozyskując środki zewnętrzne możemy liczyć na wsparcie powyżej 50%. Ostatnie publikacje pokazują, że tych środków naprawdę dużo trafiło do Sobótki a my dzięki temu mogliśmy rozpocząć kolejne inwestycje. Wszystkie plany, zadania do realizacji nie zostałyby wykonane gdyby nie pracownicy urzędu, którzy nadzorują każdy etap budowy poczynając od projektowania, budowania i kończąc

na rozliczeniu całości. Wszystkie te zadania realizujemy nie zwiększając zatrudnienia w urzędzie. W tym miejscu chciałbym podziękować wszystkim pracownikom urzędu bo każdy z nich w jakiejś części odpowiada za realizację. Oczywiście, jak zawsze nie myli się ten kto nic nie robi i zdarzają się drobne niedociągnięcia ale jest to weryfikowane i korygowane. Zadań, które wpływają na poprawę bezpieczeństwa czy komfortu mieszkańców nie można odkładać na później, bo po pierwsze będą droższe, po drugie może już nie być takich środków zewnętrznych dla samorządów. Jak pokazują analizy ekspertów w zakresie finansów budżet gminy jest optymalny a sytuacja finansowa gminy jest dobra co potwierdzają ostatnie niezależne rankingi względem względem dochodów i wydatków gminy.



■ Sobótka, roboty drogowe



SOBÓTKA - RYNEK



■ Budowa nowego zbiornika wody



■ Wizualizacja zagospodarowania terenu pod park rowerowy w Sobótce



Wzór kartki świątecznej, która oficjalnie została kartką gminną autorstwa Oliwii Andrzejewskiej z klasy IV z Zespołu Szkolno-Przedszkolnego w Rogowie Sobóckim. Technika wykonania była dowolna, uczniowie otrzymali zadanie zaprojektowania kartki świątecznej z motywem Masywu Ślęży. Gratulujemy kreatywności i zmysłu estetycznego.

SOBÓTKA



NUMERY TELEFONÓW Urząd Miasta i Gminy Sobótka

- Sekretariat 71 335 12 20
 - Sekretarz 71 335 12 24
 - Kierownik Referatu Inwestycji, Gospodarki Komunalnej i Promocji 71 335 12 38
 - Kierownik Referatu Gospodarki Nieruchomościami i Rolnictwa 71 335 12 32
 - Kierownik Referatu Podatku i Opłat 71 335 12 55
 - Kierownik Oświaty 71 335 12 51
 - Kierownik USC 71 335 12 40
 - Kierownik Referatu Spraw Społecznych 71 335 12 29
 - Zarządzanie Kryzysowe, ochrona ppoż. 71 335 12 26
 - Regionalne Centrum Kultury Słowiańskiej 71 715 16 25
 - Muzeum Ślązańskie 71 316 26 22
 - Ślązański Ośrodek Sportu i Rekreacji 71 316 23 55
 - Ośrodek Pomocy Społecznej w Sobótce 71 316 28 29
 - ZGKiM „Ślęza” 71 316 22 93
 - HADLUX Sp. z o.o. 71 316 23 35
 - Komisariat Policji w Sobótce 47 87 16 320
 - Pogotowie Ratunkowe w Sobótce 71 390 - 39 - 99
- (Podstawowa opieka zdrowotna w nocy i święta)

Redakcja: redaguje kolegium gminne
Opracowanie: Referat Inwestycji, Gospodarki Komunalnej i Promocji,
tel. 71 335 12 33, e-mail:
promocja@sobotka.pl

Wydawca: Urząd Miasta i Gminy Sobótka, Rynek 1, 55-050 Sobótka,
tel. 71 335 12 51, e-mail:
urząd@sobotka.pl, www.sobotka.pl

Druk: Agencja Wydawniczo-Reklamowa ANTEX – Antoni Stankiewicz,
ul. Mickiewicza 53, 55-050 Sobótka,
www.antex.pl

Nakład: 3000 egzemplarzy

Redakcja zastrzega sobie prawo do zmian, skracania, redagowania lub odrzucenia nadesłanych do publikacji materiałów tekstowych i fotograficznych. Materiały przesłane do redakcji nie będą zwracane.



Przed nami piękny okres świąt. Chciałbym Państwu złożyć z okazji nadchodzących Świąt Bożego Narodzenia, życzenia zdrowia oraz szczęścia. Niech w waszych domach zagości spokój i radość. Niech te dni będą okazją do refleksji i odpoczynku od prozy życia codziennego, a na Nowy Rok życzę Państwu samych sukcesów zarówno w życiu osobistym jak i zawodowym. Wszystkiego dobrego.

Mirosław Jarosz
Burmistrz Miasta i Gminy Sobótka



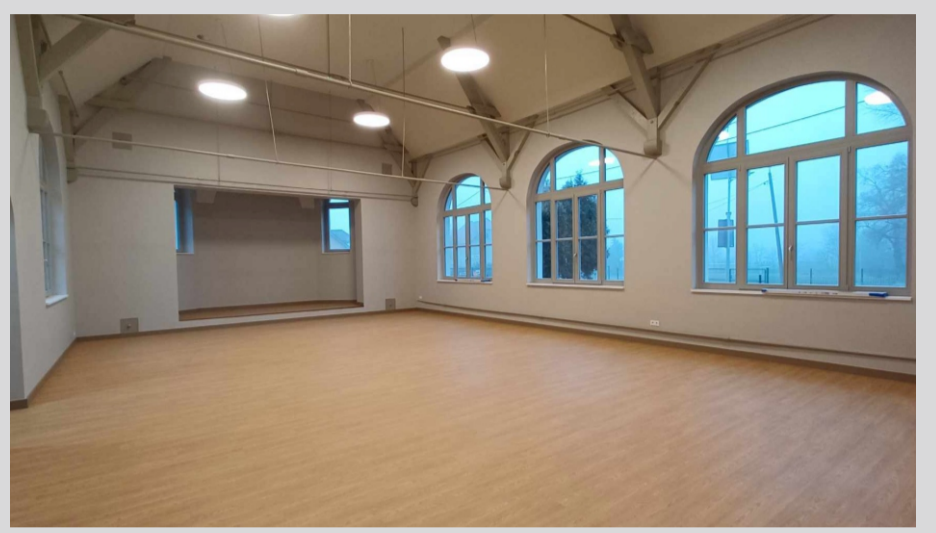


Kończy się przebudowa budynku Zespołu – Szkolno Przedszkolnego w Rogowie Sobóckim. Od 2024 r. dzieci uczęszczające do Szkoły Podstawowej oraz do oddziału Przedszkolnego cieszyć się będą w pełni nowym kompleksem szkolnym, na który składają się - nowy budynek wraz z halą sportową, oraz kończąca się aktualnie przebudowa starego budynku. W 2024 r. zaplanowano budowę łącznika pomiędzy dwoma budynkami oraz dostawę wyposażenia szkoły. Łączna kwota inwestycji związana wykonaniem robót budowlanych na obydwu budynkach wyniosła 18,3 mln zł, z czego niemal 6,4 mln zł stanowią dofinansowania z Ministerstwa Sportu i Turystyki w ramach programu Sportowa Polska, dofinansowanie z Rządowego Funduszu Inwestycji Lokalnych oraz dofinansowanie i pożyczka z Wojewódzkiego Funduszu Ochrony Środowiska i Gospodarki Wodnej. W 2024 r. planuje się zakup wyposażenia w kwocie 1,5 mln zł z czego 1,3 mln zł stanowi dofinansowanie z programu Polski Ład.

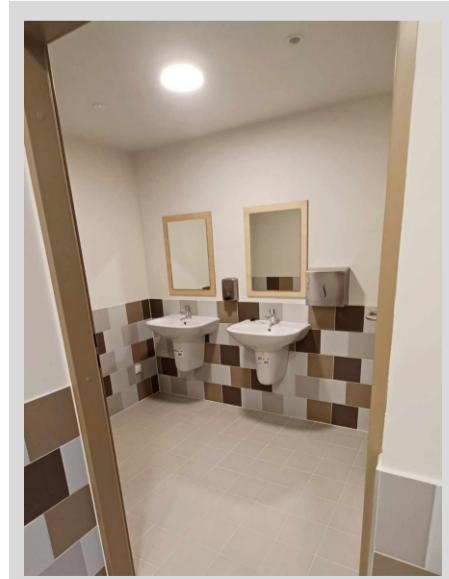
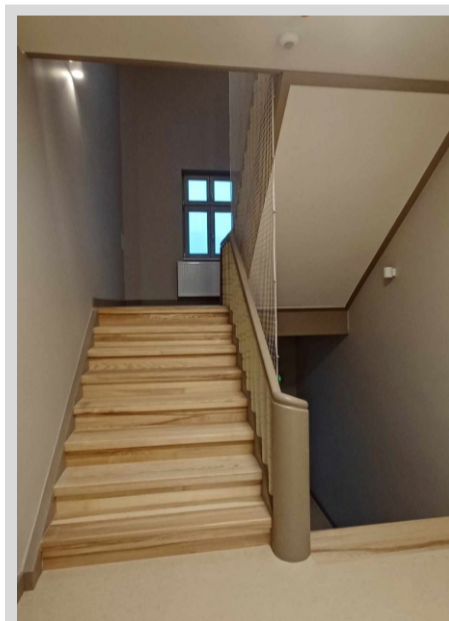
Trwająca od sierpnia 2021 r. inwestycja pn. „Rozbudowa Zespołu Szkolno-Przedszkolnego w Rogowie Sobóckim” oraz pn. „Poprawa efektywności energetycznej w budynkach szkolnych na terenie gminy Sobótka” dobiega końca. W wyniku realizacji inwestycji powstał nowy obiekt szkolny, a istniejący został gruntownie przebudowany i wyremontowany. Powstały nowe, przestronne sale lekcyjne, nowoczesna sala gimnastyczna, duża sala świetlicy szkolnej, która docelowo pełnić będzie również rolę teatralno - kinową. Stare ściany, posadzki i instalacje, które wymagały remontu zostały wymienione lub odremontowane. System ogrzewania (piec na węgiel) został zmieniony na nowoczesne pompy ciepła, które wspiera instalacja fotowoltaiczna o mocy 50 kW, która została umieszczona na dachu sali gimnastycznej. Budynki wyposażono w nowe pomieszczenia, w tym między innymi w bibliotekę szkolną, na którą dotychczas nie było miejsca w szkole oraz w sale dla pedagoga, psychologa i pielęgniarki. Na terenie szkoły wykonano plac zabaw oraz nowy doświetlony parking dla samochodów osobowych. Szkołę dostosowano dla osób niepełnosprawnych poprzez montaż windy w istniejącym budynku. Nowoczesne wnętrza zostały wykonane tak aby spełniały normy w zakresie sal lekcyjnych oraz sanitariatów. Sale lekcyjne dostosowano akustycznie, tak żeby poprawić komfort pracy nauczycieli i warunki nauki dla uczniów. W budynku powstał blok żywieniowy wyposażony w sprzęt niezbędny dla obsługi żywieniowej dzieci, zarówno przedszkolnych jak i szkolnych. Tuż przed rozpoczęciem przebudowy Zespołu Szkolno-Przedszkolnego, Gmina przy udziale środków z programu „Bezpieczna Droga” wykonała roboty budowlane związane z przebudową odcinka ul. Szkolnej, od ul. Wrocławskiej do ul. Szczęśliwej, polegające na budowie chodnika, który zapewnia bezpieczne dojście do szkoły dla naszych dzieci.

W bieżącym roku na podstawie wniosku o udzielenie dotacji Gmina Sobótka uży-

INWESTYCJE W SZKOŁY PODSTAWOWE ZESPÓŁ SZKOLNO-PRZEDSZKOLNY W ROGOWIE SOBÓCKIM W NOWEJ ODSŁONIE



ską dofinansowanie do wyposażenia szkoły w nowy sprzęt. W ramach udzielonej dotacji, która wraz z wkładem własnym z budżetu gminy wyniesie 1.550.000,00 zł planuje się dostawę kompleksowego wyposażenia w m.in. nowe meble szkolne oraz sprzęt niezbędny do funkcjonowania placówki. Środki finansowe przeznaczone na wyposażenie szkoły mają spowodować wzrost standardu nauczania w szkole oraz umożliwić jak najlepszy rozwój dzieci. Mamy nadzieję, że nowy obiekt będzie służył naszym dzieciom, które chętnie będą uczęszczać na zajęcia lekcyjne oraz poza lekcyjne organizowane w szkole.



BUDUJEMY ŚWIETLICE WIEJSKIE. KOŃCZY SIĘ BUDOWA NOWEJ ŚWIETLICY WIEJSKIEJ W SOŁECTWIE

Strachów, Kryształowice Wojnarowice, Okulice, Stary Zamek, Księginice Małe i Michałowice – wszystkie te miejscowości w niedługim czasie otrzymają lub już otrzymały do użytkowania nowe lub wyremontowane świetlice wiejskie. Ogrom pracy i środków finansowych zostało i zostanie przeznaczonych na realizację inwestycji w obszary wiejskie w tym konkretnym celu. Czym są świetlice wiejskie? Świetlice wiejskie to niezbędny, nieodłączny element infrastruktury wiejskiej, który daje możliwość spotkań, organizacji imprez okolicznościowych oraz organizacji czasu wolnego dla młodzieży i dorosłych. Budynki świetlic położone na gruntach gminnych to także miejmy nadzieję początek rozwoju terenów rekreacyjnych przyległych do niniejszych budynków, które będą służyć społeczności lokalnej. Łącznie na budowę i remonty świetlic na terenie Gminy Sobótka przeznaczamy około 5.700.000,00 zł z czego szacunkowo 4.128.000,00 zł wyniosą dotacje.

Przy okazji zakończenia robót budowlanych w świetlicy wiejskiej w Wojnarowicach, przybliżamy dotychczasowe oraz planowane, główne zmiany w obszarze budowy i remontów świetlic wiejskich na terenie gminy Sobótka, które w ostatnich trzech latach zaszły i w dalszym ciągu zachodzą będą w Gminie Sobótka. **Strachów** oraz **Kryształowice** doczekały się – odpowiednio w 2021 i w 2022 r. nowych świetlic wiejskich. W Strachowie w 2021 r. powstał obiekt pełniący rolę świetlicy wiejskiej. Koszt budowy wyniósł 358.000,00. Całość sfinansowano ze środków własnych Gminy. W 2022 r. przeprowadzono generalny remont świetlicy wiejskiej w Kryształowicach. Koszt remontu wraz z zakupem wyposażenia wyniósł 180.000,00 zł, z czego 177.000,00 zł pochodziło z dotacji z Rządowego Funduszu Inwestycji Lokalnych. W grudniu b.r. zakończyła się budowa świetlicy wiejskiej w **Wojnarowicach**, dotychczas w tej miejscowości nie było takiego obiektu. Koszt budowy świetlicy to 870.000,00 zł, z czego 301.290,59 zł to dotacja z Rządowego Funduszu Inwestycji Lokalnych. Budynek o łącznej powierzchni użytkowej 118,18 m², 1 kondygnacji nadziemnej (parterowy) wyposażony został we wszystkie niezbędne instalacje, w tym pompę ciepła oraz ogrzewanie podłogowe, monitoring, oświetlony parking, zbiornik na nieczystości ciekłe i wody opadowe.

W IV kwartale 2023 r. uzyskaliśmy dotację z programu Polski Ład na realizację budowy dwóch świetlic wiejskich – w **Starym Zamku** oraz **Okulicach**. Szacowany koszt zadania wyniesie 2.500.000,00 zł z czego 2.450.000,00 zł stanowić będzie dotacja. Stary Zamek do teraz posiada salę świetlicową zlokalizowaną w jednym pomieszczeniu, w budynku współdzielonym z osobami prywatnymi. Okulice podobnie, z tym że budynek świetlicy wiejskiej nie stanowi współwłasności w ramach zabudowy. Obydwa obiekty nie spełniają przede wszystkim potrzeb mieszkańców, dlatego konieczna była inwestycja w bu-



dowę nowych obiektów, które na wzór świetlicy w Wojnarowicach, zabezpieczą potrzeby mieszkańców. Planuje się że budowy zakończą się w połowie 2025 roku. Budynki wyposażone zostaną w energooszczędne instalację grzewczą wspomagane panelami fotowoltaicznymi. Wykonana zostanie infrastruktura towarzysząca w postaci parkingów oraz oświetlenia terenu przyległego.

Mieszkańcy **Księginic Małych** dotychczas posiadali salę świetlicy zlokalizowaną w budynku wielolokalowym. Gmina Sobótka podjęła decyzję o sprzedaży niniejszego lokalu. W ramach posiadanych środków z funduszu sołectkiego i przy dużym zaangażowaniu mieszkańców aktualnie budowany jest nowy budynek świetlicy wiejskiej, który jest na etapie stanu surowego zamkniętego. **Michałowice** to sołectwo, które ze względu na zły stan techniczny nie posiada aktualnie świetlicy wiejskiej nadającej się do użytkowania. Gmina Sobótka opracowała projekt przebudowy świetlicy wiejskiej oraz złożony został wniosek - dotacyjny do programu regionalnego Fundusze Europejskie dla Dolnego Śląska 2021-2027. Kwota dotacji o którą się ubiegamy to 1.200.000,00 zł. Łączny koszt przebudowy wyniesie 1.761.314,93 zł. **Planowany termin rozpoczęcia prac to 2024 r.**



WOJNAROWICE



Opłata za gospodarowanie odpadami komunalnymi w 2024 roku



W związku z sytuacją ekonomiczną na rynku odpadów każda gmina boryka się z problemem rosnących kosztów zbierania i zagospodarowania odpadów. Śmieci na rynku polskim są przekazywane do instalacji komunalnych gdzie poddawane są recyklingowi lub przeróbce termicznej dzięki, której odzyskuje się energię elektryczną i ciepłą z procesu spalania. Obniża to zdecydowanie koszty funkcjonowania takiego systemu przetwarzania odpadów. Dolny Śląsk wraz z rejonem aglomeracji wrocławskiej nie posiada takiej instalacji stąd ceny, które muszą ponosić samorządy stale rosną. Od dnia 1 stycznia 2024 r. w Gminie Sobótka zmiane ulegną stawki opłaty za gospodarowanie odpadami komunalnymi. Nowe stawki będą wynosić 36,00 zł od każdej osoby zamieszkującej nieruchomość na terenach wiejskich oraz 39,00 zł w mieście Sobótka. Jeżeli właściciel nieruchomości nie będzie wypełniał obowiązku zbierania odpadów komunalnych w sposób selektywny - stawka podwyższonej opłaty wynosić będzie kolejno 108,00 zł oraz 117,00 miesięcznie od każdej osoby zamieszkującej nieruchomość. Przyjęta stawka jest jedną z najniższych stawek w naszym regionie - wpływa na to organizacja systemu odpadowego na terenie naszej gminy. Gminna spółka ZUK Hadlux odpowiada za odbiór, kontrolę jakości sortowania odpadów przez mieszkańców i transport do miejsc przeznaczonych do zagospodarowania śmieci. Surowce wtórne zostają dodatkowo wyselekcjonowane na terenie PSZOKu dzięki czemu mogą zostać sprzedane a środki uzyskane ze sprzedaży pomniejszają kwotę, którą każdy mieszkaniec musi ponieść zgodnie z uchwałą Rady Miejskiej. Dzięki takim działaniom Gmina Sobótka może się pochwalić jednymi z najniższych stawek w regionie.

W myśl art. 6r ust. 2 ustawy o utrzymaniu czystości i porządku w gminach z pobranych opłat za gospodarowanie odpadami komunalnymi gmina pokrywa koszty funkcjonowania systemu gospodarowania odpadami komunalnymi, które obejmują koszty:

- 1) odbierania, transportu, zbierania, odzysku i unieszkodliwiania odpadów komunalnych;
- 2) tworzenia i utrzymania punktów selektywnego zbierania odpadów komunalnych;
- 3) obsługi administracyjnej tego systemu;
- 4) edukacji ekologicznej w zakresie prawidłowego postępowania z odpadami komunalnymi.

Planowane koszty funkcjonowania systemu odbioru i zagospodarowania odpadów w roku 2024 wyniosą około 6,5 mln zł

Porównanie opłat za gospodarowanie odpadami komunalnymi w sąsiednich Gminach na 2024r.

Lp	Gmina/Miasto	Stawka opłaty śmieciowej
1	Sobótka	36,00 zł - teren wiejski 39,00 zł - miasto
2	Jordanów Śląski	40,00 zł
3	Marcinowice	40,00 zł
4	Kobierzyce	41,00 zł
5	Mietków	41,00 zł
6	Kąty Wrocławskie	37,00 zł
7	Łagiewniki	39,50 zł

Podatek od nieruchomości w 2024 roku

Od 1 stycznia 2024r. również zmiane ulegną stawki podatku od nieruchomości. Nowe stawki zgodnie z obwieszczeniem Ministra Finansów można podnieść maksymalnie o 15%.

W toku analiz radni Rady Miejskiej zdecydowali się podnieść stawki podatku od nieruchomości tylko o 10 % tak, żeby zmniejszyć obciążenia dla mieszkańców gminy. W stosunku do gmin sąsiadujących tylko Gmina Marcinowice również zdecydowała się na jedną z najniższych podwyżek stawek podatku od nieruchomości. Podatki lokalne stanowią podstawowy dochód gminy.

Podatek od nieruchomości opłacają posiadacze na przykład gruntów, mieszkań, budowli lub ich części związanych z prowadzeniem działalności gospodarczej. Z obowiązku odprowadzania daniny muszą się wywiązać użytkownicy wieczystości, samoistni posiadacze, a w niektórych przypadkach również posiadacze zależni nieruchomości lub ich części będących własnością Skarbu Państwa lub jednostki samorządu terytorialnego.

Podatek od nieruchomości opłacamy na dwa sposoby. Pierwszy to jednorazowo - gdy jego wartość nie przekracza 100 zł, w pierwszym terminie do 15 marca. W sytuacji, gdy otrzymamy informację z wyliczeniem stawki podatku po tej dacie, to obowiązuje nas 14-dniowy termin na dokonanie opłaty.

Jeśli podatek od nieruchomości jest wyższy niż 100 zł, to możemy go opłacić w 4 terminach i 4 ratach:

- do 15 marca,
- do 15 maja,
- do 15 września,
- do 15 listopada.


Wysokość podatku zależy od powierzchni gruntów i budynków lub ich części oraz stawki podatku, która obowiązuje w gminie. Płatności można dokonać na konto urzędu podane w decyzji lub u sołtysa wskazanego w wykazie osób upoważnionych do pobierania opłat lokalnych.

Porównanie wzrostu stawek podatku od nieruchomości w sąsiednich Gminach na 2024r.

Lp	Gmina/Miasto	Stawka (wzrost względem 2023r.)
1	Sobótka	10%
2	Jordanów Śląski	15%
3	Marcinowice	10%
4	Kobierzyce	15%
5	Mietków	15%
6	Kąty Wrocławskie	15%
7	Łagiewniki	15%

Sobótka Rozlicz PIT w Gminie Sobótka

Równowartość środków z PIT - 38%

- Budowa dróg 15 km 
- Budowa ścieżek rowerowych 25 km 
- Budowa sieci wodociągowej 21,4 km 
- Nasadzenia drzew 15 000 szt. 

Wystarczy wpisać w deklarację PIT miejsce zamieszkania **Gmina Sobótka**. Adres zameldowania nie ma znaczenia. To nic nie kosztuje, a Twoje pieniądze zostaną wykorzystane na realizację Twoich potrzeb.

W 2022 roku wpływy z tytułu podatku dochodowego od osób fizycznych do budżetu Gminy Sobótka wyniosły 15 mln zł przy dochodach gminy na poziomie 90 mln zł. Co stanowiło 16,7 % wszystkich dochodów gminy.



Ślązańska Barbórka 2023

4 grudnia, w dniu Św. Barbary odbyła się w Sobótce wyjątkowa Barbórka Ślązańska, tradycyjne święto górnicze, które zgromadziło społeczność gmin Sobótka i Marcinowice. To barwne i uroczyste wydarzenie, które ma na celu upamiętnienie dziedzictwa górniczego oraz integrowanie mieszkańców w duchu wspólnoty.

Nie tylko górnicy, ale także geolodzy i osoby związane z poszukiwaniem paliw kopalnych obchodzą Barbórkę, co podkreśla uniwersalny charakter tego święta. W Gminie Sobótka i Gminie Marcinowice święto swoje 4 grudnia obchodzą wszystkie osoby związane z działalnością kopalń kruszyw mineralnych.

Tradycyjnie obchody dnia Św. Barbary rozpoczęły się od porannej, uroczystej mszy świętej w kościele Św. Jakuba Apostoła w Sobótce, która stanowiła ważny moment zadumy i refleksji nad kruchością życia.

Następnie ulicami miasta przeszedł uroczysty korowód górniczy, któremu towarzyszyła orkiestra dęta Zespołu Szkół nr 1 w Lubinie. To widowiskowe przedsięwzięcie wprowadzało mieszkańców w atmosferę tradycji górniczych, a jednocześnie przyciągało uwagę i cieszyło oko licznych widzów. Kolorowe stroje, symbole górnicze i radość uczestników tworzyły niezapomniany widok.

Uroczystości zakończyły się w Ślązańskim Ośrodku Kultury. To właśnie tutaj odbyły się ceremonie oraz prezentacje sceniczne, które dodatkowo wzbogaciły charakter wydarzenia. Mieszkańcy mieli okazję uczestniczyć w symbolicznych ceremoniach, oddając hołd górnikom i ich trudnej pracy. Na uroczystej gali prezesi kopalń odznaczyli swoich pracowników za zaangażowanie w rozwój firmy i za dbałość o bezpieczeństwo współpracowników.

Całe wydarzenie odbyło się pod patronatem Burmistrza Sobótki, Mirosława Jarosza, oraz Wójta Gminy Marcinowice, Stanisława Lenia. To zaangażowanie władz lokalnych podkreślało znaczenie tradycji oraz jedność społeczności w duchu Barbórki Ślązańskiej.

Barbórka Ślązańska w Sobótce to nie tylko święto górnicze, ale także wyraz wspólnoty i szacunku dla tradycji. Uroczystości, korowód i prezentacje sceniczne zjednoczyły mieszkańców w duchu tego wyjątkowego święta.

Na terenie obu gmin działają kopalnie kruszyw mineralnych takich jak KOSD Sp z o.o., Sp.k. Polish Green, SKSM Sp. z o.o.; EGM S.A. Kopalnia Granitu Chwałków, które były organizatorem tegorocznej Barbórki A.d.2023r.

W dokumentacjach kartograficznych i geologicznych Masyw Ślęży to przeszło 50 km długości i 12 km złóż kruszyw naturalnych poczynając od granitów, kruszyw amfibolitowych, skaleniuowo-kwarcowych. Znajdują się tutaj również liczne złoża serpentynitu, gabra czy skałenia czyli skały o wysokiej zawartości alkaliów, tzn. tlenków sodu i potasu. Plutoniczne skały magmowe określane wspólnym mianem granitoidów są w Polsce od lat, obok wapieni, dolomitów i bazaltów, najważniejszą grupą kopalin do produkcji kruszywa łamanego oraz elementów kamiennych. Największym ośrodkiem ich wydobywania jest masyw granitoidowy Strzegom-Sobótka. Występująca tu kopalina odznacza się wyjątkowo korzystnymi właściwościami fizyczno-mechanicznymi i wysoką blocznością. Granitoidy masywu były wykorzy-

stywane w kamieniarstwie już w starożytności i we wczesnym średniowieczu, a w kronikach z XVII w. są wymieniane jako surowiec o dużym znaczeniu gospodarczym. Wydobycie granitu w rejonie Strzeblowa i Chwałkowa w XIX i na początku XX w. prowadzono na skalę przemysłową.

Kopalnie regionu były głównym dostawcą kostki brukowej dla całych Niemiec. Większe bryły i bloki były wykorzystywane w budownictwie lądowym i wodnym. Pozostały surowiec wykorzystywano do budowy dróg i linii kolejowych. Według danych z 1947 r. w granicach masywu istniało 27 większych kamieniołomów granitu. Masyw Strzegom – Sobótka kojarzony jest głównie z wydobywaniem bloków i elementów kamiennych. Po 1945 roku znalazły one zastosowanie w szeregu krajowych budowli takich jak pomnik, i budynki użyteczności publicznej, mosty, urządzenia wodne. Do najbardziej znanych należy trzon kolumny Zygmunta III Wazy na placu Zamkowym w Warszawie (monolit o długości 11 m i masie 30 ton), Pomnik Obrońców Wybrzeża na Westerplatte (23 m wysokości, 236 bloków granitowych o łącznej masie 1150 ton).

Eksploatacja złóż dla potrzeb produkcji asortymentów kruszywowych zapoczątkowana została na szeroka skalę końcem lat 1970. W byłych Wrocławskich Zakładach Eksploatacji Kruszywa wydobywano wtedy rocznie około 450 tys. ton kruszyw granitowych, w tym frakcje płukane. Z początkiem dekady lat dziewięćdziesiątych XX w. wraz ze zmianami własnościowymi w górnictwie skalnym, szybko wzrosła ilość eksploatowanych złóż, wprowadzono nowoczesne metody urabiania, przeróbki i obróbki skał, znacząco wzrósł stopień wykorzystania zasobów. Szczególnie zachodnia część masywu w rejonie Strzegomia jest od kilkudziesięciu lat terenem intensywnej działalności górniczej. Wiąże się z tym bezprecedensowy w skali kraju rozwój prywatnych firm zajmujących się wykorzystaniem granitoidów do produkcji szerokiego asortymentu wyrobów kamiennych i importem elementów kamiennych, a także wzrostem inwestycji powiązanych z górnictwem skalnym i jego przetwórstwem.



Wielka inscenizacja Obrony Reduty Ordona

11 listopada mieszkańcy Sobótki i okolic wspólnie uczcili Narodowe Święto Niepodległości. Dzień rozpoczął się od uroczystej Mszy, której atmosferę wypełniły nie tylko dźwięki organów, ale także doskonałe wykonanie pieśni patriotycznych Zespołu Wokalnego "A Capriccio" pod dykcją Wojciecha Magnuckiego. Uczestnicy przemarszerowali pod dumnie migoczącymi barwami narodowymi na Skwer Niepodległości.

Poczty sztandarowe szkół oraz strażaków towarzyszyły zgromadzonym podczas przemarszu pod Pomnikiem Osadnictwa Polskiego i Danuty Siedzikówny - Inki. Tam, godnie, odśpiewano Mazurka Dąbrowskiego, złożono pamiątkowe wieńce, a uczestnicy obchodów udali się następnie na stadion ŚOSiR, gdzie miejsce miała inscenizacja Obrony Reduty Ordona.

W malowniczym otoczeniu drzew na stadionie czekało na widzów niezwykle widowisko historyczne, które przeniosło wszystkich w czasy powstania listopadowego. Grupy rekonstrukcyjne, I Pułk Strzelców Konnych i Artylerii Księstwa Warszawskiego z Sobótki oraz 47 Pruski Pułk Piechoty - Twierdza Kłodzko, w wierny sposób odtworzyły sceny Obrony Reduty Ordona. Mieszkańcy byli pod wielkim wrażeniem scenografii, wzbogaconej wystrzałami z armat i muszkietów. Szturm Moskali, których rolę odegrali rekonstruktorzy z Kłodzka dosłownie przeniósł widzów w czasie. Dym z armat, karabinów, muzyka w tle i przepiękna narracja prowadzącego to wydarzenie - Pana Andrzeja Kocińskiego wzbudzała podziw i uznanie wśród mieszkańców.

Po emocjonującym widowisku na górnej płycie stadionu rozpoczęły się występy muzyczne grup szkolnych oraz zespołów folklorystycznych z Gminy. Nie zabrakło także turnieju konsolowego "Bronimy Orzełka", który odbył się w siedzibie ŚOK/RCKS. Zwycięzcy turnieju zostali nagrodzeni konsolami do gier rodzinnych.

Uczestnicy obchodów przy tradycyjnej grochówce z kotła, długo komplementowali kunszt i wykonanie inscenizacji, ale i też sam pomysł na tak niekonwencjonalne obchody Dnia Niepodległości. To była piękna lekcja historii.



11 Listopada - Dzień Niepodległości



Z historii turystyki w Masywie Ślęży

Tradycje górnicze na stokach Masywu Ślęży i Góry Jańskiej

Góra Ślęza położona jest około 35 km w linii prostej od Wrocławia. Wchodzi w obręb Masywu Ślęży ograniczony od zachodu Równiną Świdnicką, od południa Kotliną Dzierżoniowską, od południowego wschodu Wzgórzami Łagiewnickimi. Północne obszary regionu sąsiadują z Równiną Wrocławską. Do wymienionego terenu przynależy także Góra Jańska mimo, że tworzy odrębną jednostkę geograficzną Wzgórz Łagiewnickich, wchodzi w zespół Ślęzańskiego Parku Krajobrazowego, i jest ważna ze względu na wydobycie surowca kamiennego metodą górniczą. Geologicznie Jańska Góra wchodzi w skład jednostki Gogółów-Jordanów zbudowanej z serpentynitów, jest elementem masywu ofiolitowego Ślęży. Teren charakteryzuje się bogatą rzeźbą, najwyższa kulminacja Ślęży (718 m n.p.m.), a wsie u jej podstawy położone są na wysokości 200-400 m n.p.m. Masyw Ślęży pod względem geologicznym jest obszarem szczególnym. Stanowi jeden z lepiej wykształconych w Europie systemów ofiolitowych. Tworzą się one w dnach oceanicznych wskutek złożonych procesów geologicznych; mogą tam kolidować w ciągłym ruchu tektonicznym z innymi płytami w procesach obdukcji i subdukcji. Kompleksy ofiolitowe złożone są ze skał magmowych obojętnych, zasadowych i ultra zasadowych, częściowo zmetamorfizowanych, jak również pokrywy osadowej dna oceanicznego zalegającej bezpośrednio nad tymi skałami. Skały budujące Masyw Ślęży zalegające pierwotnie w superpozycji, zostały następnie tektonicznie obalone ku północy pod kątem większym niż 90 stopni (wg profesora Majerowicza). Rejon ten jest szczególny dzięki temu zjawisku, gdyż można tu zaobserwować prawie pełną sekwencję skał charakterystycznych kompleksom ofiolitowym.

Północno zachodni fragment masywu budują skały granitowe, poprzecinane gdziegdzie żyłami kwarcowymi. W rejonie Wieżycy odsłaniają się amfibolity, natomiast część szczytowa Ślęży wraz ze zboczami zbudowana jest z gabra. W południowej części masywu występują serpentynity zespołu Gogółów-Jordanów. Odsłaniają się one w okolicach Wzgórz Kiełczyńskich, Oleszeńskich oraz Jańskiej Góry i Raduni.

Ślęzański rejon eksploatacji granitów metodą górniczą jest najlepiej udokumentowanym złożem na Dolnym Śląsku, wykorzystywanym w przeszłości. Wieloletnie badania archeologiczne potwierdziły prace wydobywcze w tym rejonie od IV w. n.e. po czasy nowożytności. Rozpoznane w czasie badań powierzchniowych i wykopaliskowych pola górnicze w postaci lejów pokopalnianych grupują się w północnej, północno zachodniej części góry Ślęży. Wyrabiano tutaj z wydobywanego granitu dyski przeznaczone do „produkcji” kamieni żarnowych. Intensywna była również gospodarka surowcowa dla celów budowlanych i rzeźbiarskich. Poza



■ Żarno

granitami na mniejszą skalę wydobywano gabra ponad Będkowicami do budowy fortyfikacji otaczających grody i konstrukcji wewnątrz grobów kurhanowych, kręgów kamiennych. U podstawy Wieżycy eksploatowano amfibolity, m.in. do wyrobu osłek we wczesnym średniowieczu. Skały serpentynitowe odkryła i użytkowała społeczność kultur rolniczych neolitycznych sprzed 5000-4000 lat. Również w tym samym czasie w okolicy Nasławic i Jordanowa pozyskiwano nefryt do wyrobu narzędzi pracy typu siekierki, toporki, a później biżuterii. Na przełomie III i II tysiąclecia p.n.e. pojawiają się plemiona wykorzystujące miejscowy surowiec do wyrobu toporków typu „ślęzańskie”.

Dużo później, bo w późnym średniowieczu i czasach nowożytnych (do XVIII w.) serpentynitu używano do budowy podmurówek i ścian obiektów w pobliskich wsiach i w zespole pałacowym w Piotrówku. Serpentynity z Jańskiej Góry wykorzystywane były do wyrobu płytek okładzinowych, które trafiały do grodu na Ostrowie Tumskim we Wrocławiu. Z dotychczas odkrytych wyrobów, a jednocześnie pracowni kamieniarskich w bezpośrednim otoczeniu Jańskiej Góry miejsca wydobywania serpentynitu wynika, że ludność rolniczych kultur neolitycznych miała lepsze rozeznanie w surowcach skalnych i ich wykorzystaniu niż ludzie żyjący we wczesnym średniowieczu, co potwierdza wyrób m.in. toporków z dość atrakcyjnego, szlachetnego nefrytu, przy braku jakichkolwiek wyrobów nefrytowych we wczesnym średniowieczu. Na północnych i północno zachodnich stokach Ślęży zachowane jamy o lejowatych kształtach to relikty kopalni granitu i związane z nimi wytwórnie kamieni żarnowych. Pole o największym zasięgu lejów – reliktyw kopalni, o nieregularnym kształcie, średnicy od kilkunastu do kilkudziesięciu metrów

Domańskiego. Dane te mogą ulec zmianie na skutek postępu badań archeologicznych i przyływu nowych źródeł.

Data końcowa trwania ośrodka górniczego na podstawie fragmentów rozbitych naczyń glinianych określana jest na XIII w. n.e. Pracownie ślęzańskie obsługiwały znaczny teren. Końcowej obróbki kamieni żarnowych dokonywano też na osadach u podnóża góry: w Chwałkowie, u podnóża góry Anielskiej (obecnie Gozdnicza), koło Strzegomian i Będkowic (osady rzemieślnicze).

Kamienie żarnowe mogły być przedmiotem handlu, wg dokumentu historycznego z 1148 r., na targach w Sobótce. Badacze niemieccy określili odkryte na osadzie w Szlezewiku jako pochodzące z pracowni i granitu ślęzańskie. Świadczy to o zasięgu rozchodzenia się w głąb Europy wytworów pracowni ze Ślęży. Przypuszcza się, że na podstawie górnictwa granitu, doświadczeń kamieniarzy żarnowych rozwinęło się kamieniarstwo związane z wytwarzaniem rzeźb i produkcją kamienia budowlanego na wielkie budowle możnowładcze i sakralne. Relikty zabytkowych kamieniołomów granitu można zwiedzać przy szlaku archeologicznym czarnego niedźwiedzia na stoku północno zachodnim Ślęży.

Archeolog
Halina Śledzik-Kamińska



i głębokości do 3 m znane z badań archeologicznych, odkryto na działkach nr 146 i 147, często połączonych między sobą w rozczłonkowane odkrywkowe wybierzyska.

Następne jedno z największych miejsc eksploatacji granitu zlokalizowane jest na parcelach leśnych numer 116, 117, 131, 132, 143, 148. Przylegają one do osady na parceli 116, gdzie zostały odkryte pracownie kamieni żarnowych z IV-VI w. n.e.

Zakładając, że z jednego dużego szybu wydobywano do 20 płyt granitowych, a ilość szybów w przybliżeniu określa się na tysiące, ośrodek w czasie swej działalności mógł wykonać około 20 000 kamieni żarnowych (byłoby około 10000 żaren kompletnych, żarna składają się z kamienia dolnego i górnego z otworem). Określenie średniej produkcji rocznej w ogromnym przybliżeniu obliczane jest na około 50 żaren kompletnych wg profesora



■ Kamieniołom

Muzeum Ślązańskie w 2023 roku

Mijający rok był szczególnie pracowity w Muzeum Ślązańskim. Oprócz obowiązków statutowych wynikających z ustawy „O muzeach”, które pracownicy realizują każdego dnia, udało się przygotować wiele spotkań autorskich, wykładów, pokazów i koncertów. Muzeum prowadziło lekcje i warsztaty muzealne, oprowadzanie z przewodnikiem nie tylko w Muzeum, ale i na terenach zabytkowych naszej gminy. Bogata oferta zajęć dla dzieci i młodzieży w ferie zimowe, warsztaty makieciarskie, teatrzyk o Piotrze Włostowicu, aktywne zajęcia na wystawach muzealnych spowodowały wzrost świadomości i wiedzy o regionie wśród najmłodszych.

Przekazanie Muzeum Ślązańskiemu sporych rozmiarów, unikatowej na rynku wystawienniczym kolekcji eksponatów, zdarzyło się tu po raz pierwszy od 60 lat. W dniu 28 kwietnia 2023 roku znany wrocławski antykwariusz, Pan Leszek Antoni Nowak, przekazał Muzeum Ślązańskiemu prywatną, przedwojenną kolekcję naściennych, dewocyjnych płaskorzeźbionych plakiert ceramicznych imienia Józefy Julii Budzyn Nowakowej i Stanisława Nowaka ps. „Dembrza”. Zbiór liczy 38 plakiert i jest obecnie największą znaną kolekcją tej wytwórni. 38 plakiert za namową pana Leszka przekazała Pani Krystyna Bartyńska. Pojedyncze plakierty z tego warsztatu posiadają jeszcze dwa muzea- w kraju i za granicą. W roku 2024 udostępniemy kolekcję do zwiedzania na wystawie czasowej.

Otwarta jeszcze w 2022 roku jubileuszowa wystawa stała „Sobótka. Od osady targowej do nowożytnego miasta”, zwiększyła liczbę zwiedzających. Przez cały rok 2023 Muzeum przygotowuje kolejną stałą wystawę „Człowiek i przyroda Śląży”, którą zobaczymy 17 lutego 2024 roku. Jej głównym punktem będzie film historyczno -przyrodniczy, którego producentem jest „Studio Natura” Tadeusz Baraniecki powstały na zlecenie Muzeum Ślązańskiego w 2023 roku. Na wystawie zaprezentujemy również nie pokazywane do tej pory zabytki pochodzące z naszych zbiorów, które będzie można zobaczyć w nowych gablotach i zmienionej aranżacji sali.



W listopadzie Muzeum Ślązańskie wydało drugie, zmienione i poprawione dwujęzyczne wydanie Gottfrieda Heinricha Burkharta „Iter Saboticum. Podróż na górę Ślążę w roku 1736” pod redakcją Elisabeth Kölmel i Wojciecha Kunickiego. Opracowanie graficzne i skład: Katarzyna Miela.

Muzeum Ślązańskie w 2023 roku zorganizowało 6 wystaw czasowych, z których 3 stanowią autorskie realizacje naszej instytucji. Nie zabrakło wystaw typowo historycznych, dokumentalnych, regionalnych takich jak „Moja wielka, wołyńska rodzina” Dariusza Kanaka, która w lutym zgromadziła licznych mieszkańców regionu. Wielbicieli sztuk wizualnych zaprosiliśmy w marcu na wernisaż Anny Sienkowskiej by „Między wątkiem, a osnową” porozmawiać i pokazać jej artystym wprowadzając w świat gobelinów. Artystka jest uczennicą pracowni tkackiej Aliny Domańskiej.

W letnim sezonie turystycznym rekordowa liczba osób z całej Polski, jak również z regionu zwiedziła autorską wystawę „Polskie Dzieci Dobrego Maharadży”, opowiadającą historię Eugenii Krzysztofik z domu Kobyra z czasów II wojny światowej. Honorowym gościem na wystawie był Konsul Honorowy Republiki Indii we Wrocławiu- Kartikej Johri. Wystawa o dzieciach, dla dzieci wyróżniała się oprawą multimedialną. Film -wywiad z Eugenią Krzysztofik, który przygotowali

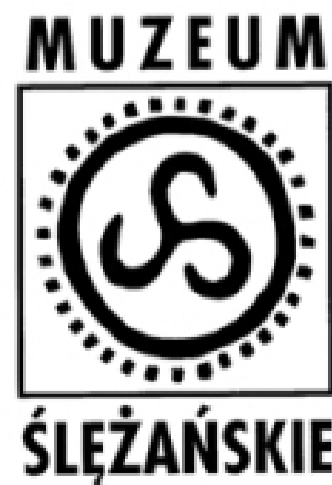
W październiku zagościła w Muzeum geologia. „Skarby Ziemi. Minerale Masywu Śląży, Dolnego Śląska i Świata z kolekcji Tomasza i Filipa Dzielnickich” stały się jubileuszową wystawą kolekcjonerskiej, trwającej już 40 lat pasji ojca i syna. Wydarzeniu towarzyszyły liczne zajęcia edukacyjne dla dzieci i młodzieży, które Pan Tomasz Dzielnicki prowadził na swojej wystawie.

Przez cały rok zainteresowaniem cieszyły się spacer archeologiczne i rekonstrukcje historyczne w Rezerwacie Archeologicznym w Będkowicach. Dziękujemy wszystkim naszym partnerom, współpracownikom, a w szczególności Ślązańskiemu Ośrodkowi Kultury i wolontariuszom z Powiatowego Zespołu Szkół nr 3 w Sobótce za pomoc w organizacji wielu wydarzeń.



w 2017 roku uczniowie PZS 3 w Sobótce obejrzały setki zwiedzających.

W sierpniu na dwóch osobnych wystawach swoje zbiory apaszek łowieckich zaprezentowały po raz pierwszy dwie kolekcjonerki i członkinie Polskiego Związku Łowieckiego. Nasze Muzeum otworzyło szlak. Wystawę Katarzyny Hutki „Motywy łowieckie i kynologiczne na jedwabnych apaszkach” oraz Małgorzaty Świerczewskiej „Łowieckie impresje na jedwabnych apaszkach” w przyszłym roku będzie można oglądać znów. Tym razem w Muzeum Łowiectwa i Jeździectwa w Łazienkach Królewskich w Warszawie.





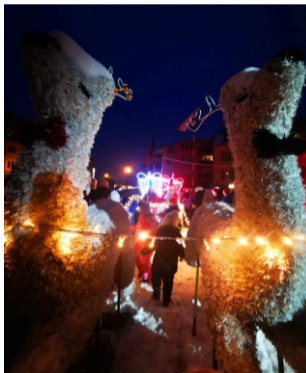
Hania rozświetliła choinkę na naszym Rynku



6 grudnia, mieszkańcy Sobótki zgromadzili się, aby uczestniczyć w uroczystym rozświetleniu świątecznych dekoracji, tworząc niezapomniany początek magicznego okresu przedświątecznego. To wyjątkowe wydarzenie było okazją do wspólnego świętowania i radości, a najmłodsi mieszkańcy miasta byli głównymi bohaterami tego wieczoru.

Uroczystości rozpoczęły się od animacji, które przygotowane zostały z myślą o najmłodszych. Dwa uroczyste renifery, pełne entuzjazmu, zachęcały dzieci do udziału w wspólnej zabawie. Ich obecność sprawiła, że atmosfera była niesamowicie radosna i pełna świątecznego ducha.

Następnie młodzież ze szkoły i przedszkola nr 1 w Sobótce zaprezentowała niezwykle spektakl pantomimy pod tytułem "Mikołaj i fabryka prezentów". Wyczarowali przedstawienie, ukazując tajemnice przygotowań Świętego Mikołaja do świąt i wręczania prezentów. Młodzieży udało się wspaniale oddać magię chwili, sprawiając, że publiczność była zachwycona ich talentem i zaangażowaniem. Jednym z najbardziej ekscytujących momentów wieczoru było uruchomienie oświetlenia na Rynku za pomocą magicznego przycisku. Dzieci z podekscytowaniem podchodziły, próbując swoich sił, ale ostatecznie to zadanie udało się Hani, która przy wsparciu reniferów i burmistrza, rozświetliła Rynek w Sobótce. To wyjątkowe wydarzenie wprowadziło wszystkich w magi-



czny nastrój. Nie mogło oczywiście zabraknąć samego Świętego Mikołaja, który pojawił się na Rynku, serdecznie witając wszystkie dzieci.

Jego obecność sprawiła, że serca maluchów były jeszcze mocniej, a uśmiechy na ich twarzach były nie do powstrzymania.

...coś słodkiego na święta

Okres świąt to czas zapachu grzybów, barszczu i wszystkich tych tradycyjnych potraw szykowanych zazwyczaj raz w roku, bo kto z was jadł kutię w maju. Seniorzy z naszego Gminnego Klubu Seniora podzielili się sprawdzonym przepisem na tradycyjne słodkości, które są niezmiennym wyznacznikiem zbliżających się świąt Bożego Narodzenia.

Klasyczny sernik wiedeński to prawdziwa polska uczta dla podniebienia i zdecydowanie jedno z najbardziej rozpoznawalnych wypieków w naszej kuchni. To niezwykle popularne ciasto, które zachwyca swoim wysokim, okazałym wyglądem oraz bogatym, puszystym wnętrzem. Klasyczny sernik z pewnością zasługuje na miano prawdziwego króla, zdobywając serca smakoszy i stając się niezapomnianym elementem tradycyjnej polskiej kuchni.

Składniki na klasyczny sernik wiedeński:

- 1 kg twarogu półtłustego lub tłustego, zmielonego trzykrotnie
- 250 g masła
- 300 g cukru pudru
- 8 dużych jajek, żółtka i białka oddzielnie
- 2 czubate łyżki skrobi ziemniaczanej
- 2 czubate łyżki maki pszennej
- 1 łyżeczka ekstraktu (lub aromatu) pomarańczowego, bakalie (opcjonalnie): rodzynki (zalane wrzątkiem i pozostawione na 10 minut), kandyzowana skórka pomarańczowa

Wszystkie składniki powinny być w temperaturze pokojowej. W misie miksera umieścić masło i cukier a następnie utrzeć do uzyskania jasnej i puszystej masy maslanej. Dodać żółtka, jedno po drugim, ucierając po każdym dodaniu. Do-

dać twaróg, w trzech turach, dokładnie ucierając do połączenia się składników i powstania gładkiej masy serowej. Dodać ekstrakt pomarańczowy, skrobię ziemniaczaną i mąkę pszenną – utrzeć do połączenia się składników. Dodać bakalie (opcjonalnie) i wymieszać.

W osobnym naczyniu ubić na sztywno białka i dodać do masy serowej: najpierw 1/3 białek dla rozluźnienia masy serowej, a następnie resztę piany białkowej. Bardzo delikatnie wymieszać do połączenia. Wysoką na 8 cm formę o średnicy 23 cm (lub 25 cm o klasycznej wysokości z wykonanym „kołnierzem” z papieru do pieczenia – wystającym ponad formę – co jest ważne, ponieważ sernik wyrośnie ponad wysokość tortownicy, wyłożyć papierem do pieczenia. Przełożyć do niej masę serową i wyrównać. Klasyczny sernik wiedeński piec w temperaturze 180°C przez około

70 minut. Sernik mocno wyrośnie, zarumieni się, może popękać, na końcu opadnie i popękania się wyrównają. Wystudzić w wyłączonym i lekko uchylonym piekarniku. Podczas studzenia lekko i delikatnie objechać nożem po brzegach formy, tak aby odseparować sernik od blachy (umożliwi to równomierne „siadanie” sernika). Po wystudzeniu schłodzić przez kilka godzin w lodówce.



Koncert Eli Kuzio

subtelność tamiająca stereotypy

Cherubinowa i lśniąca postać wyłaniająca się z ciemności to widomy dla nas znak nadchodzącego spotkania z niewidomą. W oświetlonej postaci Eli możemy sprawdzić, jak to jest znowu widzieć, gdy przez kilka minut spowijał nas mrok panujący w sali. Mimo światła, ona nadal nie widzi. Fizycznie – nie mają dla niej znaczenia jasność i kolory reflektorów, choć cieszy ją nasze przejęcie się organizacją wydarzenia. Najważniejsze, że innymi zmysłami może wyczuć obecność blisko 100 osób, które opierają swoje postrzeganie na jakże ważnym, ale jakże często zawodnym narządzie wzroku. Dzięki światłu my wreszcie ją widzimy i... już nie tylko patrzymy. Tego wieczoru w centralnym punkcie sceny jest dla nas uosobieniem wszystkich tych, którzy na co dzień są tylko obserwowani, ale nie zauważani lub zauważani, ale tylko powierzchownie. Przede wszystkim – słyszymy ją.

W muzycznym wieczorze, w którym śpiewa piosenki i z niebywałą swadą opowiada anegdoty z życia – nieśpiesznie, bez nachalności, ale bardzo pewnie – niczym przewodnik - wprowadza nas w swój labirynt przeszkód, które mija codziennie z pomocą białej laski. Ta zwykle prowadzona pod rękę młoda kobieta, tym razem to nas trzyma za dłoń, byśmy nie upadli w ciemności, czasem ze wstydu, czasem z ignorancji, a czasem z niewiedzy o losie niewidomych, bo to ona dźwiga na sobie ciężar ciągłego udowadniania światu, że nie jest dziwna, ale po prostu inna. Ten ciężar w dzieciństwie ważył sporo, bo ok. 10 kg w plecaku – maszyny do pisania Braillem i obszernych książek spisanych w tym systemie. Przedmioty z jej życia wyeksponowaliśmy w galerii Ośrodka w formie, która ma pomóc skupić się na ich przeznaczeniu. Tuż obok pachnie ciasto, przygotowane przez grupę przyjaciół.



Siedząc na scenicznym hokerze, czuje się pewnie. Potoczystą opowieść o sobie przeplata z utworami serwowanymi z zaangażo-

waniem przez muzyków dwóch zespołów, z którymi na co dzień ćwiczy. BonfireSquad i Zespół Wokalny "A Capriccio", działające przy ŚOK, to jej naturalne środowisko przyjaciół.

Jest w tym koncercie sporo czarnego humoru obnażającego trudny świat osób niepełnosprawnych, ale jeśli chcesz kogoś oceniać, popatrz najpierw na siebie.

- Ela Kuzio – charyzmatyczna dziennikarka i wokalistka, która nie widzi od urodzenia.
- Realizacja muzyczna i scenariuszowa: Przemysław Kojs, Ela Kuzio, BonfireSquad, Zespół A Capriccio
- Współpraca merytoryczna przy wydaniu: Michał Hajdukiewicz, Tomasz Nycz.
- Koncertowi z okazji Dnia Osób z Niepełnosprawnościami towarzyszyła także miniwystawa fotografii Eli Kuzio, autorstwa Jacka Niedzielskiego i Patrycji Królik.

Tekst i foto:
Michał Hajdukiewicz

Nie pękaj!

koncertowa eksplozja młodzieżowej energii

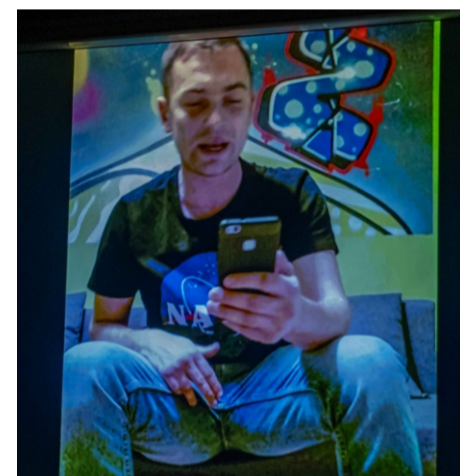
Zorganizowany z inicjatywy Ślązańskiego Ośrodka Kultury wieczór muzyczny pamięci Przemka Tupika był w założeniu symbolicznym upamiętnieniem młodego muzyka tworzącego niegdyś pod Ślężą, a zmarłego nagle rok temu. Miał to być jednak także pretekst, służący znalezieniu i prezentacji lokalnie aktywnie działających składów nurtu hip-hop/trap. Zaproszenie ostatecznie przyjęli debiutujący na scenie twórcy: szinok x raf, małq x cini, ale i doświadczony i dotąd najbardziej rozpoznawalny, Matek. Koncert poprzedziła prezentacja filmów: Polsko-Amerykańskiej Fundacji Nie pękaj – Be strong, zajmującej się wsparciem leczenia i profilaktyki tętniaków mózgu oraz retrospektywny materiał z życia Przemka, który skomentowała współorganizatorka wydarzenia, Paulina Tupik. Dalej była już tylko muzyka. Młodzi twórcy na tle stworzonych przez ŚOK wizualizacji i świetlnej scenografii zrobili show – bezkompromisowe teksty, balansowanie dynamiką, melodią, rytmem,

tempem wybranych utworów, poskutkowało entuzjastycznym odbiorem ich twórczości przez liczną publiczność. Słuchacze nie mogli się nudzić przy stale pracującym mikrofonie, a świetna interakcja artystów z widownią zaowocowała wspólnymi skokami na scenie i kilkoma bisami. Koncert pamięci Przemka Tupika wydał także jeszcze jeden owoc – możliwość prezentacji pierwszej oficjalnej płyty składu małq x cini „Rzeczywistość wewnętrzna”. Krążek można było nabyć w holu ŚOK, a zainteresowani mogą to nadal zrobić po kontakcie z zespołem.

ŚOK składa podziękowania: Fundacji "Tętniak, Nie Pękaj" Marcinowi Szywale (film-retrospekcja), Kamilowi Wójtowiczowi (Stowarzyszenie Sobotek), Maxowi Drejowi, Arturowi Piaseckiemu, Maćkowi Wojtczykowi i Wykonawcom.

Łapa!

Foto: Dariusz Wojtczyk, Adam Białoń



Zapraszamy na wzruszające

Jasełka Gminne

W wykonaniu przedszkolaków

niedziela **7** stycznia
15:00

Miejsce:
ŠOK/RCKS
ul. F. Chopina 25

Organizatorzy:
Przedszkole nr 1
w Sobótce
Katarzyna Cecot
Joanna Budrewicz

Patronat:
Gmina Sobótka




Z okazji Dnia Babci i Dziadka DON VASYL Z ZESPOŁEM w Ślezańskim Ośrodku Kultury.

24 stycznia 2024, godz. 18:00 w ŠOK/RCKS, ul. F. Chopina 25, Sobótka


Zespół Artystyczny Don Vasył i Roma powstał w 1987 roku. „Roma”, ponieważ trzon zespołu stanowią członkowie legendarnej grupy Roma, która mogła poszczycić się licznymi tournée po całym świecie, w tym koncertami w siedzibie ONZ w Nowym Jorku oraz w słynnej „Paryskiej Olimpii”.

Z biegiem czasu Don Vasył odkrył i wypromował utalentowane cygańskie gwiazdy: Dziani, Vasył Junior, Elza, Patrycja, Carmen, Tobi i wiele innych. Zmienia się zatem nazwa zespołu na Don Vasył i Cygańskie Gwiazdy. Zespół w dalszym ciągu kultywuje tradycje artystyczne Romy.

Bilety: www.kupbilecik.pl, www.biletyna.pl
Informacje i zamówienia grupowe: tel. 887 090 020

Don Vasył

i rodzina



NAJPIĘKNIEJSZE CYGAŃSKIE PIOSENKI

32. Finał Wielkiej Orkiestry Świątecznej Pomocy w Sobótce



2024
32
FINAL
SZTAB

wielka orkiestra
świątecznej
pomocy

28 stycznia 2024 r gramy w Sztabie #5563 z siedzibą przy ul. Fryderyka Chopina 25
- ŠOK/RCKS -

Włącz się w pracę Sztabu.

W tym dniu: kwesta, aukcja, koncerty i nie tylko.
Szczegółowy program wydarzenia dostępny będzie na www.rcks.pl

KABARET Nowaki

26.01.2024 / GODZINA 20:30
SALA WIDOWISKOWA
RCKS/ŠOK
UL. CHOPINA 25

W NOWYM PROGRAMIE

ORGANIZATOR 660 521 033



PRODUKCYJA: eskander
SPRZEDAŻ BILETÓW: kabaretowebilety.pl

INFORMACJE | BILETY WWW.KABARETOWEBILETY.PL



Biegowa Korona Masywu Ślęży

06.11.2023 uruchomiona została Biegowa Korona Masywu Ślęży - projekt skierowany do wszystkich tych, którzy lubią góry, bieganie oraz aktywność i sport w terenie!

Biegowa Korona Masywu Ślęży to kolejną już realizacją przygotowana przez załogę serwisu visitSobotka oraz jego twórcę Łukasza Ordechę. Projekt, który mamy nadzieję w fantastyczny sposób będzie promował i odkrywał region Masywu Ślęży, prowadząc niestrudzonych biegaczy przez ślęzańskie szlaki i szczyty.

Czym tak naprawdę jest Biegowa Korona Masywu Ślęży? To przede wszystkim konkretna dawka biegania po ślęzańskich szlakach, zarówno dla amatorów jak i wytrawnych biegaczy ultra! Przygotowaliśmy warianty tras, które zadowolili powinny każdego biegacza. W ramach projektu przygotowane są rywalizacje na czterech trasach. Mini (ok. 18km), Mała (ok. 34km), Duża (ok. 54km), oraz Ultra (ok. 67) Każdy biegacz może pobeć na każdej z tras! Nie jest to klasyczne wydarzenie biegowe lecz projekt trwający nieustannie 24h przez okrągły rok.

„Tworząc ten projekt od początku chciałem aby był w 100% ślęzański, promował Masyw Ślęży oraz to co mamy tutaj najlepszego. Biegacze startują z Przełęczy Pod Wieżycą, gdzie znajdują zaplecze w Domu Turysty, biegają pięknymi szlakami masywu, zdobywają najważniejsze szczyty i zataczając pętlę finiszują na terenie Domu Turysty Pod Wieżycą. Za pokonanie trasy otrzymują pamiątkowy ręcznie robiony, ceramiczny medal, który stworzony został na stoku Ślęży przez naszego lokalnego artystę-ceramika Grzegorza Krupę. Zainteresowani mogą zakupić również techniczne okazjonalne koszulki termoaktywne, które również produkowane są w Sobótce.” - mówi Łukasz twórca biegu.

Jak to działa?

Rejestrujesz się na wybraną trasę, biegasz kiedy chcesz, ile razy chcesz, o każdej porze roku, dnia lub nocy! Trasa biegu nie jest znakowana. Na trasie jesteś sam, nie znajdziesz naszego supportu, punktów nawadniających czy żywieniowych. O wszystko musisz zadbać sam! Po ukończeniu biegu przesyłasz jego dokumentację za pośrednictwem naszego formularza weryfikacji i łądujesz w całorocznym rankingu!* A gdy pokona Cię Twój odwieczny rywal – startujesz ponownie, ale tylko po to, aby zmotywować go do jeszcze cięższej pracy!

Już w dniu uruchomienia zgłosili się pierwsi biegacze gotowi podjąć biegowe wyzwanie. Jednym z pierwszych zgłoszonych był Mariusz Sowiński z Klubu Biegacza Sobótka i to również Mariusz jako pierwszy zawodnik zjawiał się na mecie trasy MINI, dodatkowo pokonując ją w całości po zmroku!

Mariusz Sowiński to aktywny biegacz, który w barwach KB Sobótka reprezentuje naszą Gminę na licznych imprezach biegowych. Przygodę z bieganiem zaczął kilka lat temu i szybko odkrył w tym prawdziwą pasję. Na swoim koncie ma wiele startów i finiszów w tym na robiących wrażenie dystansach takich jak 148 km w Biegu Kreta oraz 240 km w Dolnośląskim Festiwalu Biegów Górskich.

Na pierwszego zawodnika na mecie czekało małe powitanie z gorącą herbatą, wręczeniem medalu oraz symbolicznym pakietem startowym.



Serdecznie zapraszamy wszystkich biegaczy zarówno amatorów jak i tych bardziej zaawansowanych do odwiedzania Masywu Ślęży i zmierzenia się z trasami Biegowej Korony Masywu Ślęży!



* Więcej informacji znaleźć można na stronie serwisu visitSobotka na stronie <https://visitsobotka.com/biegowa-korona-masywu-slezy/>



Sobócki Klub Karate Kyokushin na Mistrzostwa Świata w Holandii

Nie od dziś wiemy, że pod Ślężą mamy zdolnych sportowców. Co chwilę napływają do nas wiadomości o Waszych sukcesach. Tym razem trochę nowinek z Klubu Karate Kyokushin.

- Szymon Szydłowski zdobył brązowy medal w konkurencji kumite (walki kontaktowe) w kategorii młodzik -50 kg,
- Nikola Marciniec zajęła wysokie 6 miejsce w konkurencji kata (układy form) w kategorii młodziczka,
- Mistrzostwa Świata Karate Kyokushin na których wywalczyli swoje pozycje odbyły się w Holenderskim Arnhem,
- Szymon i Nikola są uczniami Szkoła Podstawowa nr 1 im. J. Korczaka w Sobótce a na swoim koncie mają między innymi trofea z pucharu polski, mistrzostw makroregionu dolnośląskiego jak i wiele innych.

Warto wspomnieć, że sportowcy należą do Sobóckiego Klubu Karate Kyokushin a ich trenerem jest Sensei Sylwester Kowalczyk posiadający czarny pas.

Jesteśmy dumni z Waszych osiągnięć. Gratulujemy Wam z całego serca i trzymamy kciuki za dalsze sukcesy!



KARATE KYOKUSHIN to wszechstronny system wychowania i rozwoju psychofizycznego oparty o sztukę walki, będący syntezą wschodniej tradycji i nowoczesnych metod treningowych.

W sensie technicznym KARATE KYOKUSHIN to umiejętność walki oparta głównie o uderzenia i kopnięcia, ale do treningów wprowadzane są także chwytty.

Podsumowanie sezonu sobótczańskiego klubu kolarskiego

Kolarstwo w Sobótce to wiele lat tradycji a z klubem przez te wszystkie lata w mniejszym lub większym stopniu związanych było wielu mieszkańców naszej gminy. Od kilku lat kolarstwo w naszym mieście znów jest na fali a co za tym idzie pojawiają się wyniki i nowe wyzwania stawiane przed działaczami i zawodnikami.

Bez dwóch zdań ten rok był najlepszym w ostatnich przynajmniej 15 latach. Kilka lat ciężkiej i konsekwentnej pracy zaczęła przynosić wymierne korzyści w postaci nie tylko pozyskiwanych nowych mocnych partnerów ale również w postaci wyników. Rowerzyści w naszej gminie to widok codzienny który nie dziwi nikogo, szczególnie podczas słonecznych weekendów wielu mieszkańców choćby Wrocławia przyjeżdża w nasze strony na treningi. Jednak rowery w Sobótce to nie tylko ten profesjonalny sport, ale też typowo amatorski i krajoznawczy. Dzięki uruchomieniu linii kolejowej oraz kursującego w czasie wakacji pociągu z wagonem rowerowym, możemy obserwować rozwój turystyki rowerowej.

Jednak dzisiaj chcielibyśmy podsumować sport profesjonalny który rozśławia naszą gminę na arenie ogólnopolskiej i międzynarodowej. Stowarzyszenie kultury fizycznej Ślęza Sobótka Bike Academy prowadzi dwa projekty skierowane do dzieci i młodzieży w przedziale wiekowym od 4 do 18 lat. Miłośnicy szosy, trochę starsi zawodnicy zrzeszeni w sekcji szosowej pod patronatem Deichmann SKSM MAT bardzo dobrze mogą wspominać miniony sezon. Podczas rozgrywanych na Mazowszu szosowych Mistrzostw Polski, Michał Strzelecki został Mistrzem Polski Juniorów w wyścigu ze startu wspólnego juniorów. Drużyna juniorów młodszych w składzie Szymon Wrona, Piotr Stryjewski, Kuba Abramek i Michał Sołtys wywalczyli srebrny medal Mistrzostw Polski. Podczas jazdy parami na czas podczas Mistrzostw Polski juniorów młodszych Szymon Wrona wraz z Kubą Abramkiem wywalczyli medal brązowy. Nie bez echa przechodzi rywalizacja kolarzy z Sobótki na torze kolarskim. Wśród wielu wyników na kolarskim welodromie wyróżnić należy srebrny medal Mistrzostw Polski Piotra Stryjewskiego w konkurencji scratch.



Oprócz sekcji szosowej ŚSBA ma pod swoimi skrzydłami również grupę mtb pod patronatem fundacji Pho3nix oraz Huzar Bike Academy. To projekt skierowany do najmłodszych dzieci, które chcą aktywnie spędzać czas i brać udział w pierwszych rowerowych zawodach. Po drugim roku treningów i pierwszym roku startów jest dobrze. Zawodnicy z każdego startu wnoszą cenne doświadczenia, powoli przebijają się do czołówki wojewódzkiej i liczymy na to, że sezon 2024 da już pierwsze poważne wyniki w tej grupie. Tutaj szkoleniowo największy nacisk kładzie się na grupę żak i młodzik która trenuje cztery razy w tygodniu, jeździ na konsultacje torowe i zgrupowania.

Klub kolarski w Sobótce, dbając o rozwój zawodników i stworzenie im dobrych, profesjonalnych i bezpiecznych warunków do treningu prowadzi szereg działań celem zapieczęcia budżetu na każdy



rok. Wiąże się to z potrzebą utrzymania klubowych samochodów, zakupem stroi kolarskich, opłaceniem wyjazdów na zawody i zgrupowania oraz wynagrodzeniem kadry szkoleniowej. W związku powyższym klub prowadzi działalność gospodarczą polegającą głównie na organizacji imprez. W roku 2023 ŚSBA był odpowiedzialny za organizację:

- Ślęzańskiego Mnicha – Ogólnopolskiego rozpoczęcia sezonu kolarskiego w Sobótce
- VeloBank VIA Dolny Śląsk – największy cykl wyścigów dla kolarzy amatorów w kraju
- PKO Ubezpieczenia Junior Race – dziecięci etapowe zawody dla dzieci rozsiiane po całym województwie
- Wyścig uliczny w Strzelinie
- Runda Spadających Liści – finał sezonu w Sobótce

Razem z Dolnośląskim Związkiem Kolarskim zorganizowano:



- Memoriał Grundmanna i Wizowskiego w Żmigrodzie
 - Międzynarodowy wyścig Visegrad 4 bicycle Race GP Poland
- Przy współpracy z Lang Team klub z Sobótki odpowiedzialny był za rozegranie:
- Tour de Pologne Amatorów
 - Orlen Lang Team Race Arłamów.

Oprócz tego działacze klubu kolarskiego prowadzą też szereg działań pro społecznych. Najnowszy projekt to wytyczenie i oznakowanie pierwszych oficjalnych tras mtb w Masywie Ślęzy. Obie trasy rozpoczynają się przy Domu Turysty pod Wieżycą a kończą w okolicach Zamku w Górcie.

Bartosz Huzarski

